

SORTIE BOTANIQUE ARNICA MONTANA

le 28 mai 2011

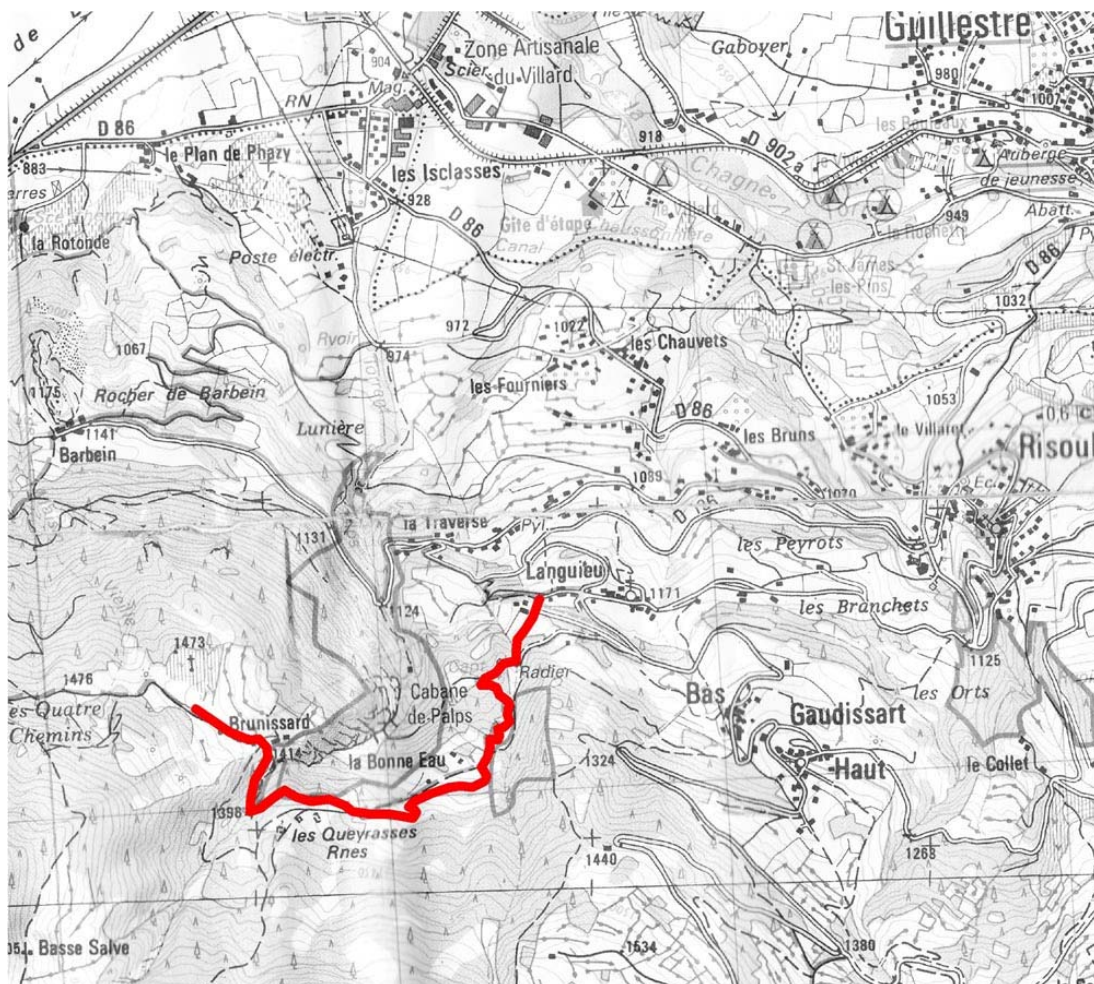
Commune de Risoul Chemin de Languieu à Brunissard

Altitude : 1180 à 1420 m.

Milieu : Alternance de prairie et de forêt de mélèzes accompagnées de quelques feuillus.

Orientation principale : Nord – Nord-Ouest.

Sortie réalisée sous la conduite de Vadim Zouboff



LISTE DES PLANTES OBSERVEES (notées approximativement du départ du Languieu vers Brunissard):

NOM SCIENTIFIQUE	NOM VERNACULAIRE
Erysimum virgatum Roth	<i>Vélar en baguettes</i>
Hieracium cymosum L.	<i>Epervière en cyme</i>
Veronica chamaedrys L.	<i>Véronique petit-chêne</i>
Asperugo procumbens L.	<i>Râpette couchée</i>
Geranium sp.	<i>Géranium</i>
Thalictrum minus L.	<i>Petit pigamon</i>
Polygala sp.	<i>Polygala</i>
Lotus corniculatus L.	<i>Lotier corniculé</i>
Ranunculus aduncus Gren.	<i>Renoncule crochue</i>
Filipendula vulgaris Moench	<i>Spirée filipendule</i>
Geranium sylvaticum L.	<i>Géranium des bois</i>
Trollius europaeus L.	<i>Trolle</i>
Cystopteris fragilis L. Bernh.	<i>Cystoptéris fragile</i>
Polypodium vulgare L.	<i>Polypode commun</i>
Ajuga genevensis L.	<i>Bugle de Genève</i>



Hieracium cymosum L. (*Epervière en cyme*)



Ajuga genevensis L. (*Bugle de Genève*)

NOM SCIENTIFIQUE	NOM VERNACULAIRE
------------------	------------------

NOM SCIENTIFIQUE	NOM VERNACULAIRE
<i>Aquilegia vulgaris</i> L .	<i>Ancolie commune</i>
<i>Carex caryophyllea</i> Latourr.	<i>Laiche de printemps</i>
<i>Gentiana cruciata</i> L.	<i>Gentiane croisette</i>
<i>Globularia bisnagarica</i> L.	<i>Globulaire commune</i>
<i>Geranium robertianum</i> L. ssp. <i>robertianum</i>	<i>Géranium Herbe à Robert</i>
<i>Linum alpinum</i> Jacq.	<i>Lin des Alpes</i>
<i>Biscutella laevigata</i> L.	<i>Biscutelle commune</i>
<i>Dianthus pavonius</i> Tausch	<i>Oeillet négligé</i>
<i>Thesium</i> sp.	<i>Thésium</i>
<i>Polygonatum odoratum</i> (Mill.) Druce	<i>Sceau de Salomon odorant</i>
<i>Lathyrus occidentalis</i> (Fisch. & C.A. Mey.) Fritsch	<i>Gesse jaune</i>
<i>Anthriscus sylvestris</i> (L.) Hoffm.	<i>Cerfeuil des bois</i>
<i>Viola riviniana</i> Rchb.	<i>Violette de Rivinius</i>
<i>Dracocephalum ruyschiana</i> L.	<i>Dracocéphale de Ruysch</i>



Dianthus pavonius **Tausch** (*Oeillet négligé*)



Dracocephalum ruyschiana **L.** (*Dracocéphale de Ruysch*)

NOM SCIENTIFIQUE	NOM VERNACULAIRE
Tragopogon pratensis L.	<i>Salsifi des prés</i>
Cerastium arvense L.	<i>Céraiste des champs</i>
Centaurea montana L.	<i>Centaurée de montagne</i>
Potentilla rupestris L.	<i>Potentille des rochers</i>
Laserpitium laifolium L.	<i>Laser à larges feuilles</i>
Bupleurum ranunculoides L.	<i>Buplevre fausse renoncule</i>
Coeloglossum viride (L.) Hartman	<i>Orchis grenouille</i>
Silene nutans L.	<i>Silène penché</i>
Sedum anacampseros L.	<i>Orpin anacampséros</i>
Phyteuma orbiculare L.	<i>Raiponce orbiculaire</i>
Vicia onobrychioides L.	<i>Vesce faux sainfoin</i>
Lathyrus latifolius L.	<i>Gesse à larges feuilles</i>
Helianthemum nummularium (L.) Mill.	<i>Hélianthème nummulaire</i>
Hieracium tomentosum L.	<i>Epervière laineuse</i>
Anthericum liliago L.	<i>Phalangère</i>
Saponaria ocymoides L.	<i>Saponaire de Montpellier</i>
Paronychia kapela (Hacq.) A.Kern.	<i>Paronyque imbriquée</i>



Hieracium tomentosum L. (*Epervière laineuse*)



Paronychia kapela (**Hacq.**) **A.Kern.** (*Paronyque imbriquée*)

NOM SCIENTIFIQUE	NOM VERNACULAIRE
Vincetoxicum hirundinaria Medik.	<i>Dompte-venin</i>
Juniperus communis L.	<i>Genévrier commun</i>
Crataegus laevigata (Poiret) De Candolle	<i>Aubépine</i>
Polygala chamaebuxus L.	<i>Polygala petit buis</i>
Berberis vulgaris L.	<i>Epine vinette</i>
Prunus avium L.	<i>Merisier</i>
Onobrychis montana DC.	<i>Sainfoin montagnard</i>
Hippocrepis comosa L.	<i>Hippocrévide en toupets</i>
Dactylis glomerata L.	<i>Dactyle aggloméré</i>
Bromus erectus Huds.	<i>Brome dressé</i>
Carum carvi L.	<i>Carvi</i>
Galium mollugo L.	<i>Gaillet mollugine</i>
Quercus pubescens Willd.	<i>Chêne pubescent</i>
Valeriana tripteris L.	<i>Valériane à trois folioles</i>
Melampyrum pratense L.	<i>Mélampyre des prés</i>
Hippophae rhamnoides L.	<i>Argousier</i>
Cornus sanguinea L.	<i>Cornouiller sanguin</i>



Valeriana tripteris L. (*Valériane à trois folioles*)



Polygala chamaebuxus L.(*Polygala petit buis*)

Senecio doronicum L.	<i>Séneçon doronic</i>
Rumex acetosa L.	<i>Oseille sauvage</i>
Kandis perfoliata (L.) Kerguélen (?)	<i>Tabouret perfolié</i>
Narcissus poeticus L.	<i>Narcisse des poètes</i>
Alliaria petiolata (M.Bieb.) Cavara & Grande	<i>Alliaire officinale</i>
Thymus serpyllum L.	<i>Serpolet</i>
Rosa pimpinellifolia L.	<i>Rosier à feuilles de pimprenelle</i>
Rosa sp.	<i>Rosier</i>
Hepatica nobilis Schreber	<i>Anémone hépatique</i>
Asplenium trichomanes L.	<i>Capillaire des murailles</i>
Dianthus carthusianorum L.	<i>Oeillet des Chartreux</i>
Arctostaphylos uva-ursi (L.) Spreng.	<i>Raisin d'ours</i>
Populus tremula L.	<i>tremble</i>
Sorbus aria (L.) Crantz	<i>Alisier blanc</i>
Helleborus foetidus	<i>Hellebore fétide</i>
Amelanchier ovalis Medik.	<i>Amélanchier</i>
Ornithogalum umbellatum L.	<i>Dame d'onze-heure</i>
Astragalus sempervirens Lam.	<i>Astragale aristée</i>
Larix decidua Miller	<i>Mélèze</i>
Fragaria vesca L.	<i>Fraise des bois</i>
Cirsium vulgare (Savi) Ten. (?)	<i>Cirse commun</i>
Hieracium murorum L. (?)	<i>Epervière des murs</i>
Hippocrepis emerus (L.) Lassen	<i>Faux baguenaudier</i>
Rhamnus alpina L.	<i>Nerprun des Alpes</i>
Plantago media L.	<i>Plantain bâtard</i>
Lavandula angustifolia Mill.	<i>Lavande vraie</i>
Corylus avellana L.	<i>Noisetier</i>
Hieracium gr. pictum	<i>Epervière mouchetée</i>
Mentha longifolia (L.) Huds.	<i>Menthe à longues feuilles</i>
Tussilago farfara L.	<i>Tussilage</i>
Sorbus acuparia L.	<i>Sorbier des oiseleurs</i>
Lonicera xylosteum L.	<i>Camérisier à balais</i>
Betula pendula Roth	<i>Bouleau pleureur</i>
Ribes uva-crispa L.	<i>Groseiller à maquereau</i>

Senecio doronicum L.	<i>Séneçon doronic</i>
Alnus alnobetula (Ehrh.) K.Koch subsp. alnobetula	<i>Aulne vert</i>
Carex liparocarpos Gaudin	<i>Laiche luisante</i>
Carex panicea L.	<i>Laiche faux panic</i>
Carex flacca Schreb.	<i>Laiche glauque</i>
Blysmus compressus (L.) Panz. ex Link	<i>Souchet comprimé</i>
Picea abies	<i>Epicea</i>
Leucanthemum vulgare Lam.	<i>Grande marguerite</i>
Salix sp.	<i>Saule</i>
Taraxacum officinale Weber	<i>Pissenlit</i>
Primula veris L.	<i>Coucou</i>
Viburnum lantana L.	<i>Viorne lantane</i>
Populus nigra ssp. italica Münchh.	<i>Peuplier d'Italie</i>
Potentilla argentea L.	<i>Potentille argentée</i>
Salvia pratensis L.	<i>Sauge des prés</i>
Trifolium montanum L.	<i>Trèfle de montagne</i>
Astragalus danicus Retzius	<i>Astragale du Dannemark</i>
Euphorbia dulcis L.	<i>Euphorbe pourpre</i>
Euphorbia cyparissias L.	<i>Euphorbe petit-cyprès</i>
Ranunculus bulbosus L.	<i>Renoncule bulbeuse</i>
Pimpinella major (L.) Huds.	<i>Boucage rouge</i>
Ononis cenisia Miller	<i>Bugrane du Mont Cenis</i>
Juglans regia L.	<i>Noyer</i>
Prunus padus L.	<i>Merisier à grappes</i>
Rubus idaeus L.	<i>Framboisier</i>
Gentiana lutea L.	<i>Gentiane jaune</i>
Polygonum bistorta L.	<i>Renouée bistorte</i>
Lilium martagon L.	<i>Lis martagon</i>
Lilium bulbiferum L. ssp. croceum (Chaix) Pers.	<i>Lis orangé</i>
Paeonia officinalis L. subsp. huthii Soldano	<i>Pivoine</i>
Pulsatilla alpina (L.) Delarbre subsp. alpina	<i>Pulsatille des Alpes</i>
Urtica dioica L.	<i>Ortie</i>
Juniperus thurifera L.	<i>Genevrier thurifère</i>



Paeonia officinalis L. subsp. *huthii* Soldano (*Pivoine*)